

Chirchiq davlat pedagogika universiteti “Tasviriy san’at va dizayn” kafedrası p.f.n. professori Baymetov Botir Boltaboyevich taqrizi ostida

Ismatov Ulfat Shuhratovich  
Chirchiq davlat pedagogika universiteti  
“Tasviriy san’at va dizayn” kafedrası  
dotsent v.b. +998909306091,  
ulfat.shuhratovich@gmail.com,  
https://orcid.org/0000-0002-9600-5441  
Mirzovaliyeva Fırza Xırshed qızı  
CHDPU Tasviriy san’at va muhandislik  
grafikasi ta’lim yo’nalishi 2-kurs talabasi.  
+998941600216  
Tojiboyeva Omina Bahtiyor qızı  
CHDPU Tasviriy san’at va muhandislik  
grafikasi ta’lim yo’nalishi 2-kurs talabasi.  
+998933774304

---

### QALAMTASVIR MASHG‘ULOTLARIDA O‘QUVCHILARNI UY-RO‘ZG‘OR BUYUMLARIDAN TASHKIL TOPGAN NATYURMORT KOMPOZITSIYASINI TASVIRLASHGA O‘RGATISH METODIKASI

**Annotatsiya:** Ushbu maqolada tasviriy san’at mashg‘ulotlarida o‘quvchilarni uy ro‘zg‘or buyumlaridan tashkil topgan natyurmort kompozitsiyasini tuzish, qalamtasvirda natyurmort kompozitsiyasini tasvirlash bosqichlari metodik izchillikda ko‘rsatib o‘tilgan.

**Kalit so‘zlar:** Natyurmort, yorug‘-soya, tasviriy san’at, qalamtasvir, uy-ro‘zg‘or buyumlari.

---

### МЕТОДИКА ОБУЧЕНИЯ УЧАЩИХСЯ ИЗОБРАЖЕНИЮ НАТЮРМОРТНОЙ КОМПОЗИЦИИ, СОСТОЯЩЕЙ ИЗ ПРЕДМЕТОВ БЫТА, НА УРОКАХ

**Аннотация:** В данной статье в методической последовательности показаны этапы обучения учащихся на уроках изобразительного искусства составлению натюрмортной композиции, состоящей из предметов домашнего обихода, изображению натюрмортной композиции карандашом.

**Ключевые слова:** Натюрморт, свет-тень, изобразительное искусство, карандаш, предметы быта.

---

### METHODOLOGY FOR TEACHING STUDENTS TO DESCRIBE A STILL LIFE COMPOSITION MADE UP OF HOUSEHOLD ITEMS IN PENCIL DRAWING SESSIONS

**Annotation:** In this article, the stages of drawing up a still life composition, consisting of household items, describing a still life composition in pencil, are shown in methodological consistency in fine art training.

**Keywords:** Still Life, light shade, fine art, pencil, household items.

---

Natyurmort tasviriy san’atning o‘ziga xos mustaqil janri. “Natyurmort” — (nature morte) fransuzcha so‘z bo‘lib, “jonsiz tabiat” degan ma’noni anglatadi va unda ko‘pincha mehnat

qurollari, sabzavot va mevalar, gullar, parranda hamda mayda hayvonlar tasvirlanadi, ya'ni natyurmort san'atda insonning maishiy hayotini aks ettiradi. Natyurmort XVII asrning boshlarida Gollandiyada paydo bo'ldi. Keyinchalik ko'plab mamlakatlarga tarqalib, ayniqsa, XVIII asrning o'rtalariga kelib tasviriy san'atda mustaqil janrga aylandi.

O'zbekistonda natyurmort janrida ijod qilgan rassomlardan; N. Kashina, Z. Kovalevskaya, Yu. Yelizarov, R. Ahmedov, G'. Abdurahmonov, N. Ten, A. Yunusov, A. Mirzayev, A. Ikromjonov kabi ko'plab natyurmort janrining ustalari va umidli yosh rassomlar tabiat yaratgan noz-ne'matlarga bo'lgan mehrlarini o'z asarlarida ifodalaganlar.

Natyurmort tasviriy san'atning alohida janri hisoblanadi. Natyurmortda shakli, mazmuniga qarab har bir buyumning tutgan o'rnini yoritib berish lozim. Tasvirlanayotgan buyumlarning shakli, rangi, tuzilishi, fazoviy holati jihatdan bir-biridan farq qilishiga alohida ahamiyat berish kerak. Natyurmort mustaqil janr bo'lishi bilan birga, mavzuli suratlardagi asarlarning mazmunini ochishga ko'maklashuvchi, uni to'ldiruvchi vosita bo'lib ham xizmat qiladi.

Taniqli rassom N.D.Ten ishlagan "Natyurmort"da meva va issiq nonlarda O'zbekiston quyoshi nurlari jilvalanib turibdi. Mo'yqalam sohibi asar mazmunini ustalik bilan yoritib bera olgan. Sarg'ish-qizil mevalarni qizil, ko'k, yashiltob kabi turli – tuman ranglar bilan uyg'unlashtirib tasvirlashi tufayli suratning ta'sirchan chiqishiga erishgan.

Alohida mazmunli natyurmort asari yaratish haqidagi fikr rassom xayolida uzoq vaqt davom etgan kuzatishlar yoki biror buyumdan ta'sirlanish oqibatida to'satdan paydo bo'lishi ham mumkin. Ijodkor ko'z o'ngida bo'lajak natyurmort yaxlitligicha gavdalanadi. Unga mos buyumlar tanlab, e'tibor bilan joylashtirish haqida fikr yuritadi, xomaki eskizlar chizadi hamda shu eskizlar asosida kompozitsiya tuzadi[1].

Natyurmortning qo'yilmasini tuzish, ayniqsa, katta ahamiyatga ega. Bajaradigan vazifasini nazarda tutib, natyurmortdagi buyumlar turli holatlarda qo'yiladi. Natyurmortda tasvirlanadigan buyumlarning o'lchamlari turlicha bo'lishi maqsadga muvofiq. Kichikroq buyumlar oldinroqda, yiriklari orqaroqda tasvirlanadi. Natyurmort tuzganda uning foniga ahamiyat berish kerak. Qo'yilgan natyurmortning umumiy tusini hisobga olib, ochiq ranglardagi natyurmort qo'yilmalari uchun qoramtir fon va. aksincha, to'q ranglardan tuzilgan natyurmort qo'yilmalari uchun oqish fon tanlanadi. Natyurmort ufq chizig'idan pastroqqa joylashtiriladi. Shunda buyumlarning fazoviy holati va buyum tekisligi yaxshi ko'rinadi. Natyurmort to'g'ri qo'yilgandan so'ng u sinchiklab kuzatiladi. Natyurmort kompozitsiyasini qog'ozga to'g'ri joylashtirish maqsadida qog'ozdan yasalgan maxsus asbob (videoiskatel)dan foydalanish yaxshi natija beradi. Bu asbob orqali topilgan kompozitsiyaning kichik o'lchamdagi to'la xomaki rasmi alohida qog'ozga chizib ko'riladi. Rasm kompozitsiyasi topilgandan so'ng asosiy ish — yangi qog'ozga buyumlar to'plamining tasviri chizishga o'tiladi.

Natyurmort chizganda undagi hamma buyumlarni bir yo'la tasvirlash lozim. Aks holda rasmda bir buyumning o'lchami kattaroq, ikkinchisniki kichikroq bo'lib, rasm kompozitsiyasi buziladi. Buyumlarning umumiy balandligi va enini qog'ozda yordamchi chiziqlar bilan belgilab olinadi. Natyurmortning kompozitsiyasi belgilangandan keyin qo'yilmadagi har bir buyumning o'lchami, shakli (tuzilishi, rangi, yorug'-soyasi) aniqlashga o'tiladi, ya'ni natyurmort chizishda umumiydan xususiyga va xususiydan yana umumiyga o'tish prinsipiga amal qilinadi. Misol uchun, ikki-uch buyumning tasvirini chizishda buyumlarning o'lchami jihatidan o'zaro farqi, oralig'idagi masofa, soya va yorug'larning farqi ko'z bilan chamalab topiladi[2].

Natyurmort ish qog'ozining o'rtasiga joylashtiriladi. Oldin katta - kichikligiga ahamiyat berilib, buyumlar solishtirib ko'riladi, keyin qalam bosilmagan holda ularning tasviri turgan o'rni

belgilab olinadi. Tasvirning aniq shakli, ya'ni asar ko'rinishi topilgandan so'ng yorug'lik manbai ham aniqlanadi. Tasvirning muvozanat holatda turishi undan tushib turgan soyaga ham bog'liq. Tushuvchi soya ham buyumlarning fazoviyliigi va qanday materialdan ishlanganligini aniqlashga yordam beradi. Qalamda buyumlarning o'z soyasi, o'zidan tushib turgan soyasi uning shakllariga qarab qoralama chiziladi. Buyumlarning perspektiv qisqarishlari hisobga olinib, har bir buyumdagi yorug' va soya qoidalariga rioya qilingan holda tasvirlanadi. Keyin natura bilan fon o'rtasidagi och - to'qlikning farqi belgilanadi.

Uy-ro'zg'or buyumlari natyurmortini chizish rassom oldiga yangi, yanada murakkabroq vazifalarni qo'yadi. Bunda jismlar turli xil shaklga ega bo'lishi mumkin. Shu bilan birgalikda ushbu jismlarning istalgan birini geometrik shakllarga o'xshatishimiz mumkin. Naturadan chiziladigan barcha amaliy mashqlarni bajarish jarayonida qo'llaniladigan qonun-qoidalar ushbu natyurmortni naturadan chizish davomida ham qo'llaniladi va kerakli bosqichlarda amalga oshiriladi.

Uy-ro'zg'or buyumlaridan tashkil etilgan natyurmortning rasmini chizish alohida va bir guruh geometrik shakllar rasmini chizishga nisbatan ancha mushkul. Bu yerda nafaqat jismlarning nisbatlari va tus munosabatini ko'ra olish, balki shakl jihatdan turli bo'lgan va rassomga nisbatan har xil joyda joylashgan jismlarning har birining perspektiv ko'rinishini aniqlay bilish ham katta ahamiyat kasb etadi. Natyurmortdagi har bir jism boshqalariga bog'liq bo'lishi kerak. Shunda qog'oz yuzasida bir necha tuzilish tarxlari namoyon bo'ladi.

Uy-ro'zg'or buyumlari natyurmort kompozitsiyasini tasvirlashda turli materiallardan ishlangan jismlar yuzasidagi yorug'-soya kuchini solishtirish kerak. Masalan, metall idishning yuzasini tasvirlash chog'ida uning shakli va fakturasini to'liqroq tasvirlash uchun boshqacha xarakterdagi shtrixlardan foydalanish lozim. Rasmda tus munosabatlarini to'g'ri belgilash orqali o'quvchi, jism materialini tasvirlay oladi. Shisha, metall, sopol va yorug'likni kuchli qaytaradigan buyumlar yuzasiga tushuvchi yorug'lik o'zining xususiyatiga ko'ra juda tez o'tishi bilan (yuzaning yorug'likni aks ettirish xususiyati kuchli bo'lganligi sababli) xarakterlanadi. Bunday o'tish boshqa materialdan ishlangan jismlarda, masalan, gips, yog'och va boshqalarda kamroq bo'ladi. Bunday tasvirlarni ishlashda shtrixlash qoidalariga va tasvir bajarish ketma-ketlikka rioya qilish katta ahamiyatga ega[3].

**Quyida natyurmort chizish jarayonini ko'rib chiqamiz.** Tasvirga qo'yilgan shakllar hajmining dastlabki tahlili kompozitsiyaviy tuzilishini topish. Natyurmortni turli tomonlardan kuzatib yorug'-soya munosabatlarini hisobga olgan holda, shakl ko'rinishining eng ma'qul joyi tanlanadi.

**1-bosqich. Tasvirning qog'ozda kompozitsion joylashuvi.** Ma'lum formatdagi qog'ozda natyurmort shunday joylashtirilishi kerakki, unda qog'ozning butun yuzasi naturani tasvirlashda faol ishtirok etsin. Agar tasvirlanayotgan jism (yoki jismlar guruhi) vertikal yo'nalish bo'yicha cho'zilgan bo'lsa, tabiiyki qog'ozning uzun tarafini vertikal holatda joylashtirish kerak. Tasvirlanayotgan jismlar o'lchami to'g'ri tanlanishi lozim. tasvir juda kichik yoki juda katta bo'lmasligi, hamda u bir burchakka taqalib qolmasligi kerak. Chizilayotgan rasm qog'ozning taxminan o'rtasida joylashtirilishi kerak. Har bir alohida holat uchun, qog'ozning hajmini hamda tasvirlanayotgan jismlar va umumiy tasvir maydonining o'zaro munosabatini hisobga olgan holda, alohida kompozitsiya tanlashni talab etiladi.



### 1-rasm. Natyurmort ishlashning 1-bosqichi.

O'quv mashg'ulotlarida kompozitsiya ko'rish maydonidagi tasvir asosida tanlanadi, qog'oz formati aniqlanib (yoki berilgan formatdagi qog'ozda), unga rasm joylashtiriladi. Tasvir kompozitsiyasini aniqlash (ayniqsa natyurmort chizish jarayonida) — uning joylashuvini, o'lchamlari va fonini to'g'ri belgilashdan iborat. Yaxshi joylashtirilgan tasvirda, umumiy tasvirning butunligi va o'zaro munosabatini buzmay turib, hech narsani o'zgartirish yoki olib tashlash mumkin emas. O'quv rasmini sifatli ishlash uchun bir necha chizgilarni bajarish tavsiya etiladi. Tasvirni qog'ozga to'g'ri joylashtirishda kompozitsiyaviy **tasvir izlash moslamasi** yordam beradi. Ushbu moslamani yasash uchun karton yoki qalin qog'ozning o'rtasidann to'g'ri to'rtburchakli darcha ochiladi va ushbu darcha qog'oz yuzasiga proporsional bo'lishi kerak. Moslamani chizilayotgan jismga qaratilgan ko'z nuriga perpendkulyar holatda ushlab, uni jismga yaqinlashtiramiz, uzoqlashtiramiz va jism qirralarini moslama tomonlariga to'g'rilab jismning aniq joylashuvini belgilab olamiz. O'quv rasmini ishlash jarayonida qo'yiladigan asosiy talab - qog'ozda jismlar joylashuvini to'g'ri belgilashdan va har tomondan (o'ng, chap, yuqori va past tomonlardan) bir xil bo'sh joy qoldirishdan iborat. Bunda, shuningdek, jismlarning rangi va ular yasalgan material ham hisobga olinadi, chunki, ular tasvirda tabiiy chizishi kerak. Shu sababli ham natyurmortdagi eng katta jism hech qachon qog'ozning o'rtasiga joylashtirilmaydi, balki chap yoki o'ng tomonda ifodalanishi lozim. Yaxshi joylashtirilgan tasvir hech qachon siqilib qolganga yoki qog'ozda bo'sh joy ortib qolganga o'xshamaydi. Shuningdek, o'quv natyurmortida jismlarning nisbatlar qog'ozda to'g'ri belgilanishi kerak[4].





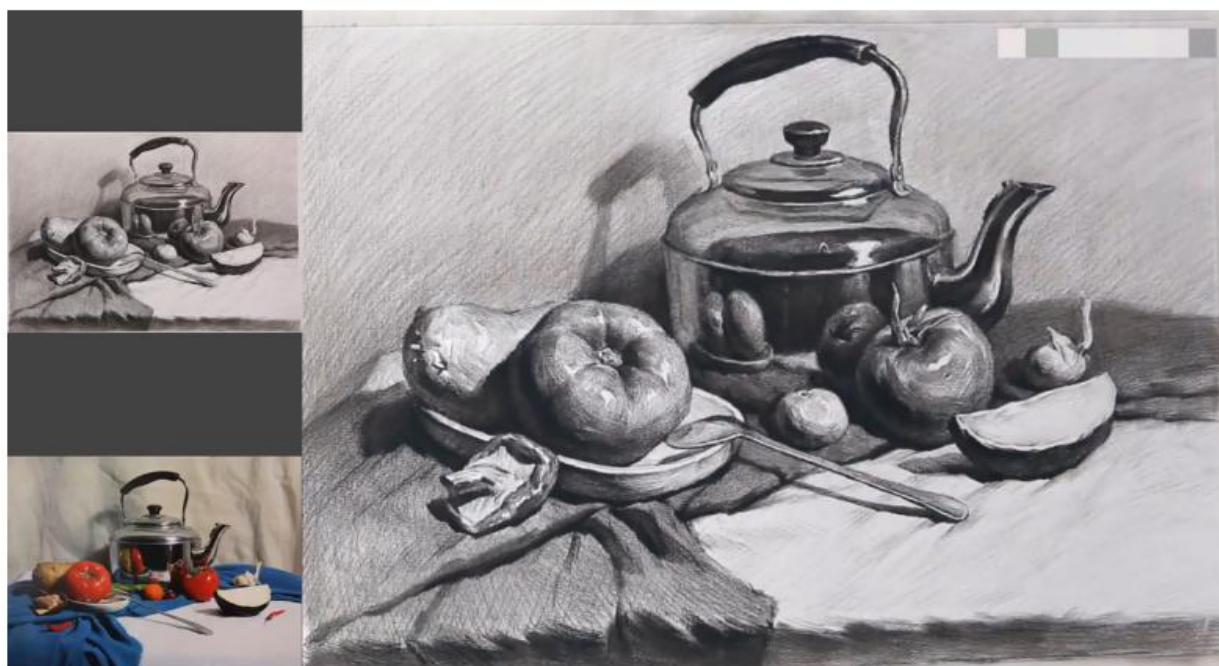
## 2-rasm. Natyurmort ishlashning 2-bosqichi.

**2-bosqich. Shaklning konstruktiv tahlili va perspektiv tuzilishi.** Natyurmortdagi jismlar tasvirini ishlash chogʻida, rassom oʻz joylashgan oʻrniga koʻra, ularning shakli, nisbatlari va perspektiv oʻzgarishidan kelib chiqishi kerak. Dastlab jismlarning umumiy koʻrinishi yengil chizgilar orqali belgilab olinadi, chegara chiziqlari chiziladi va ushbu chiziqlar doirasida barcha jismlar tasvirlanadi. Jismlar joylashgan tekislik yuzasi koʻrsatiladi. Shundan soʻng bir-biriga bogʻliq ravishda barcha jismlar alohida belgilab chiqiladi. Har bir jismning oʻlchami, nisbati va joylashgan oʻrni aniqlanadi. Jismlar nisbatini aniqlash chogʻida, albatta, solishtirish uchun oʻlchov birligini tanlash lozim. Balandlikni solishtirish uchun oʻrta yoki kichik jismning oʻlchamini olish qulay hisoblanadi. Jismlar konturini doimiy tarzda oydinlashtirish orqali jismlarning perspektiv koʻrinishi sinchiklab kuzatiladi: jismlar bir-birini toʻsmasligi va ular oʻzaro kesishmasligi lozim. Jismlar orasidagi masofa va gorizont yuzaga nisbatan jismlar asosining joylashuvi aniqlanadi. Buning uchun natyurmortni **yaqin masofadan, yon tarafdin, orqa tarafdin, tepasidan** kuzatish va jismlarning oʻzaro joylashuvini aniqlash kerak. Har bir jismni toʻgʻri tasvirlash uchun, ularni proeksiyalash, yaʼni chiziqli konstruktiv yoki shishasimon jism sifatida tasavvur etib chizish kerak. Jismlarning perspektiv koʻrinishi va shaklining toʻgʻri ishlanayotganligini kuzatib, uzluksiz ravishda jismlar nisbati aniqlab boriladi. Bunda avvalo katta qismlarning, soʻngra esa kichikroq - yordamchi qismlarning oʻzaro munosabati oydinlashtiriladi[5]. Oʻquvchi tasvirning haqqoniyligini tekshirish uchun molbertdan uzoqlashadi. Bunda oraliq masofa natura va chizilayotgan rasmni toʻliq solishtirish imkonini berishi lozim. Tekshirish davomida natura va rasmga ketma-ket qaraladi va mavjud xatolar oʻsha zahotiy oq tuzatiladi. Shuningdek, agar rassom turgan holda ishlayotgan boʻlsa, u molbertdan bir oz uzoqlashib tasvir va naturadagi jismni solishtirishi mumkin. Rasm chizishning soʻnggi bosqichida xatolarni aniqlab, soʻngra ularni tuzatishga koʻp vaqt sarflagandan koʻra, rasm chizish jarayonining har bir bosqichida uni boshqarib, tekshirib borish tavsiya etiladi.



**3-rasm. Natyurmort ishlashning 3-bosqichi.**

**3-bosqich. Yorug‘-soya munosabatlari yordamida jismlarning hajmini tasvirlash.** Jismlarning perspektiv tasvirini ishlash davomida, ularning hajmi, joylashuvi va tushayotgan yorug‘lik darajasini ko‘rsata olish muhimdir. Bunga turli tus va qalam bosimidan foydalanish orqali erishiladi. Naturaning tus munosabati to‘q, o‘rta va yorqin tuslarning rasmdagi o‘zaro munosabatini, ularning tahlilini ko‘zda tutadi. Bir seansli o‘quv rasmlarda tus munosabatlari yoritilgan va soyadagi yuzalarni tasvirlash, hamda ushbu yuzalarning chegaralarini ko‘rsatish uchun qo‘llaniladi. Rasmda avvalo chegaralar, soya va yorug‘lik engil tuslarda belgilab olinadi. Jismning yoritilmagan yuzasi konturining atrofiga boshqa yuzalarning (devor, mato v.b) aksi tushadi va bu joyga jismning o‘z soyasiga nisbatan yorqinroq tus beriladi. Bunda jismlar nisbatlari rasm va naturani yorqin va to‘q tuslar munosabatini solishtirish orqali aniqlanadi. Yorug‘lik va soya yordamida tasvirga tabiiylik bahsh etish mumkin.



#### **4-rasm. Natyurmort ishlashning 4-bosqichi.**

**4-bosqich.Rasmni umumiyashtirish.** Ushbu bosqichda rasm deyarli tugatilgan bo‘ladi va endilikda rasmni natura bilan solishtirish, keraksiz detallarni olib tashlash, birinchi va ikkinchi darajali qismlarni umumiyashtirish va ishdan umumiy taassurot olish kerak. Yosh rassom uchun natyurmort chizish katta ilmiy ahamiyat kasb etadi. Naturadan natyurmort chizish realistik rasmdagi jismlar joylashuvini to‘liq ochib berish, e‘tiborni asosan perspektiv tasvirga qaratish, hamda chiziqli-konstruktiv rasm chizishning qonun-qoidalarini o‘zlashtirish imkonini beradi. Natyurmort ustida ish olib borish o‘quvchilarda yangi ijodiy qirralarining namoyon bo‘lishida katta ahamiyat kasb etadi. Mavzuni mustahkamlash uchun o‘quvchilar uyda turli shakllardan iborat buyumlarni tez konstruktiv qoramalarini tasvirlashi maqsadga muvofiqdir[6].

#### **Predmetga tushirilgan yorug‘lik.**

Yorug‘lik jismlarga tushganda jismlarning shakli paydo bo‘lib, jismlar to‘g‘risida tasavvur hosil qiladi. Jismning soya-yorug‘ qismlarida yorug‘lik xar xil farqlanadi.

Bu qo‘yilmadan asosiy maqsad - turli buyumlarni tus vositalari orqali tasvirlash, buyumlar shakli, rangi, tuzilishi, fazoviy holati jihatidan bir-biridan farq qilishiga ahamiyat berish. Qo‘yilmadagi buyumlarning o‘lchovlari turlicha bo‘lishi maqsadgamuvofiq.

Kichikroq buyumlar oldinroqda, yiriklari orqaroqda tasvirlanadi. Natyurmort kompozitsiyasini to‘g‘ri topish maqsadida alohida kichik o‘lchamda xomaki tarzda chizib ko‘riladi. Rasm kompozitsiyasi topilgandan so‘ng, asosiy ishga o‘tiladi. Qo‘yilmani chizganda undagi hamma buyumlarni bir yo‘la tasvirlash lozim. Aks holda rasmda bir buyumning o‘lchovi kattaroq, ikkinchisining esa kichikroq bo‘lib, rasm kompozitsiyasi buziladi. Shuning uchun qo‘yilmadagi barcha buyumlarning umumiy balandligi va eni qog‘ozda yordamchi chiziqlar bilan belgilab olinadi. So‘ng naturadagi har bir buyumning o‘lchov jihatidan o‘zaro farqi, oralaridagi masofa, soya va yorug‘larning farqi, ranglarini ko‘z bilan chamalab aniqlashga o‘tiladi[7].

Qo‘yilma ufq chizig‘idan pastroqda joylashtirilgan. Avval uning gorizont tekisligi aniqlanadi. Gipsli naqsh orqaroqda va balandlikda o‘rnatilgan, mis qumg‘on va sopol piyola oldingi planda joylashgan. Keyin sopol piyola va mis qumg‘onning umumiy shaklini bildiruvchi chiziqlar hamda simmetrik o‘qlar va naqshli gips modelining taxtacha asosi belgilab chiziladi. So‘ngra piyola va mis qumg‘onning ustki, pastki asoslari va naqshning yon tomon yo‘nalishlari perspektiva qonuniyatiga asoslanib belgilanadi. Naqsh gulining turgan joyini aniqlash uchun taxtacha asosi o‘rtasidan yordamchi profil chiziq yuritiladi. Mis qumg‘on simmetrik shakldagi buyum hisoblanib, u silindr va shar shakllaridan tashkil topgan. O‘tkazilgan simmetrik o‘qdan qumg‘onning balandligi hamda enining o‘lchami topiladi. Qumg‘on ufq chizig‘idan bir oz pastroqqa qo‘yilgani uchun uning ustki va ostki asoslari ellips shaklida ko‘rinadi. So‘ngra qumg‘on bo‘yi va enini belgilovchi chiziqlarni tutashtirish orqali umumiy shakl topiladi. Milliy naqsh gulining shakli yirik yaxlit qismidan mayda bolaklariga tomon ketma-ketlikda bajariladi. Taqqoslash usuli orqali bo‘laklarning bir-biriga va umumiy nisbatlari aniqlab boriladi. Bu bosqichda buyumlarning ko‘rinmas chiziqlari ham chiziladi. Bu usul buyumlarning fazodan o‘rin olib turganini ko‘rsatishda talabalarni yanglishtirmaydi. Buyumlarni chizish yorug‘lik va soya qoidalariga rioya qilgan holda amalga oshiriladi. Albatta, naturadagi buyumlarning o‘rtasidagi och-to‘qlikning farqini saqlagan holda hamda materiallik fakturasini ko‘rsatib tasvirlash kerak. So‘ngra oldingi va orqa planda joylashtirilgan buyumlarning tus munosabatlari umumlashtiriladi.

Turli predmetlardan tashkil topgan natyurmort an’anaviy usulda qo‘yilgan. To‘g‘ri o‘rnatilgan yorug‘lik muhiti hosil qilinib, natyurmortdagi shakllarni ifodali ko‘rinishiga yordam beradi[8].

Natyurmort ishlaganda undagi predmetlarning umumiy shakli chiziladi. Keyin kompozitsiyadagi buyumlar aniq detallar bilan ishlanadi.

### **Foydalaniladigan adabiyotlar ro‘yhati**

1. Boymetov B. Qalamtasvir. Darslik “Musiqqa” nashriyoti -2006. 74-76 betlar
2. Paul Thomas, Anita Taylor. Drawing, London-2011, 223-263-264-betlar
3. X.X.Muratov. Qalamtasvir, o‘quv qo‘llanma, Toshkent IJOD-PRINT-2020y
4. Boymetov B «Qalamtasvir» Pedagogika institutlari va universitetlari talabalari uchun o‘quv qo‘llanma. Toshkent, “Iqtisod-Moliya”-2010. 59-63 betlar
5. Brington Barber “Full course of the drawing”, Barselona-2014. 40-57 betlar
6. Shuhratovich, I. U. (2020). Technologies of working on graphic materials in fine arts classes (on the example of working still life in the pen. European Journal of Research and Reflection in Educational Sciences, 8 (4), Part II, 41-45.
7. Ismatov Ulfat Shuhratovich. Technologies of Working on Graphic Materials in Fine Arts Classes. Journal of Asian Multicultural Research for Educational Study ISSN: 2708-9703 Vol. 1 No. 2, 2020 (page 001-004)
8. U.Sh.Ismatov. Rangtasvir. O‘quv qo‘llanma. “Nazokathon ziyo print”. Chirchiq-2023.